

เมนูที่ 1 ข้อมูลหลัก

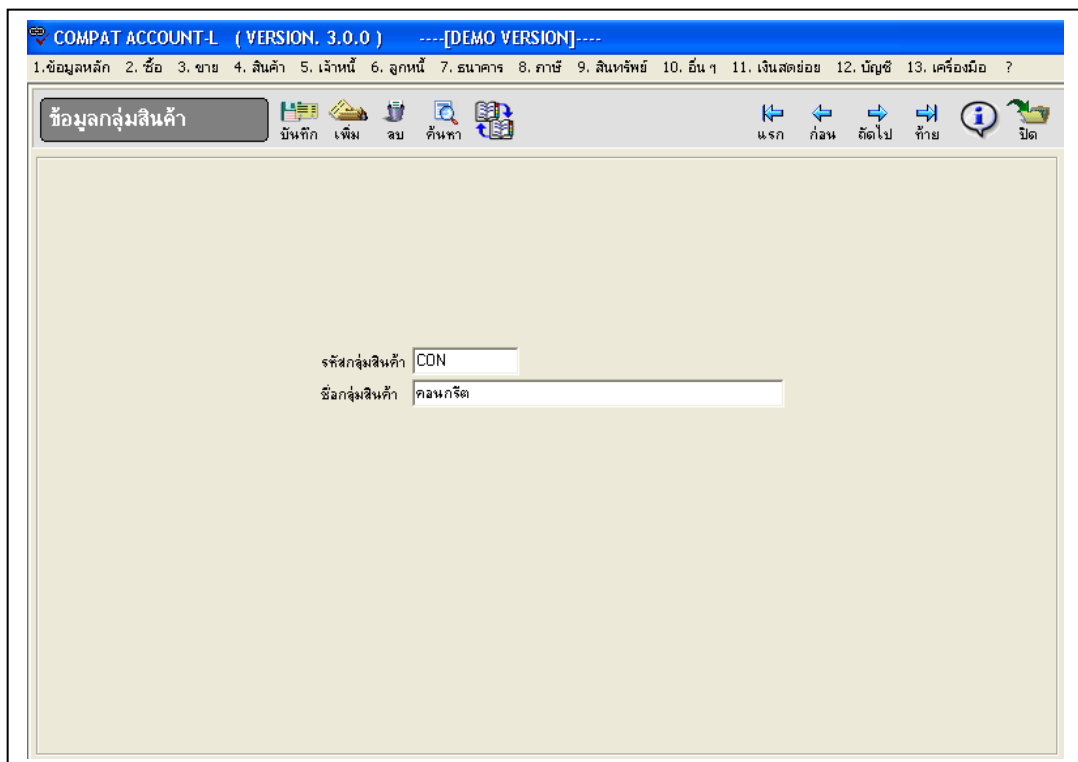
เป็นเมนูที่ใช้สำหรับการตั้งค่าเบื้องต้นของกิจการก่อนที่จะใช้โปรแกรม ซึ่งถ้าผู้ใช้งานกำหนดค่าเริ่มต้นเมื่อนำข้อมูลไปใช้ก็จะทำให้ผลลัพธ์ของโปรแกรมผิดไปด้วย

จุดประสงค์

เพื่อเตรียมข้อมูลของกิจการสำหรับการเริ่มใช้โปรแกรมระบบบัญชี

1.1 เมนูข้อมูลกลุ่มสินค้า

เป็นเมนูที่ผู้ใช้โปรแกรมสามารถบันทึกกลุ่มสินค้า ซึ่งผู้ใช้โปรแกรมสามารถจัดกลุ่มประเภทของสินค้าได้ไม่จำกัดจำนวน



รูปภาพที่ 1.1 แสดงหน้าจอเมนูข้อมูลกลุ่มสินค้า

ขั้นตอนการทำงาน

1. บันทึกรหัสกลุ่มสินค้า ซึ่งผู้ใช้โปรแกรมสามารถ Running รหัสกลุ่มสินค้าจากเมนูข้อมูลเลขที่อัตโนมัติ
2. บันทึกชื่อกลุ่มสินค้า

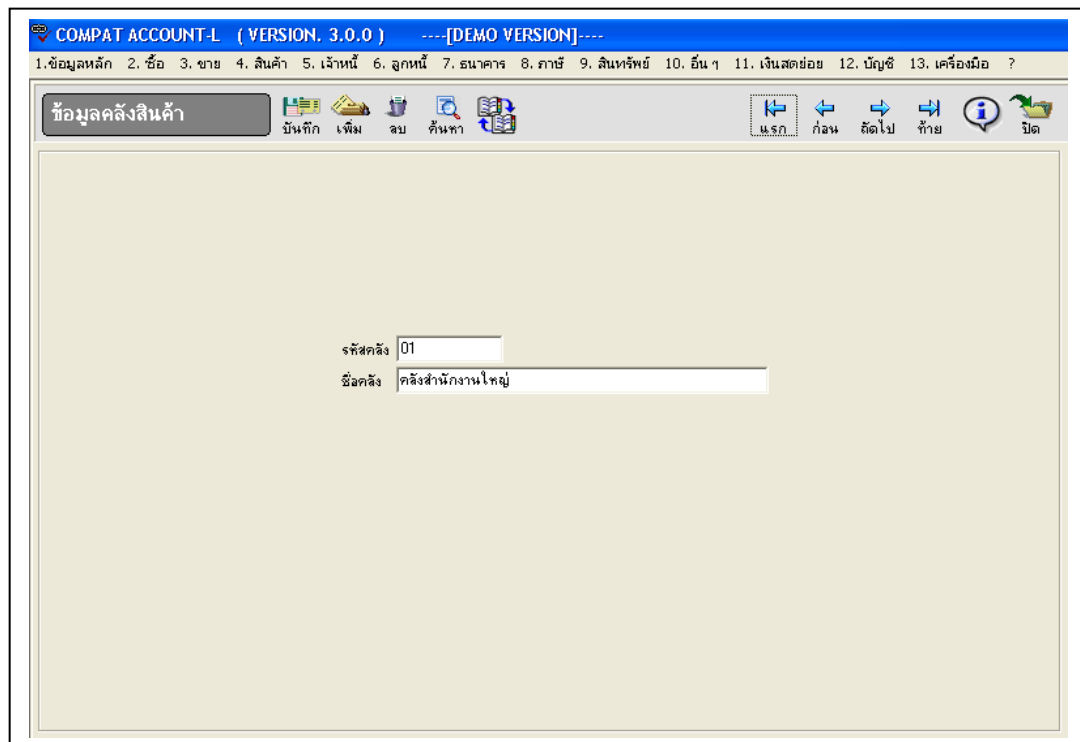
1.2 เมนูข้อมูลสินค้า

รูปภาพที่ 1.2 แสดงหน้าจอเมนูข้อมูลสินค้า

ขั้นตอนการทำงาน

1. บันทึกรหัสสินค้า ซึ่งผู้ใช้โปรแกรมสามารถ Running รหัสข้อมูลสินค้าจากเมนูข้อมูลเลขที่อัตโนมัติ
2. บันทึกชื่อสินค้า
3. บันทึกผังบัญชีที่ใช้สำหรับการบันทึกบัญชีซื้อ ที่อยู่ทางด้าน Dr เช่น 51000 ชื่อสินค้า
4. บันทึกผังบัญชีที่ใช้สำหรับการบันทึกบัญชีขาย ที่อยู่ทางด้าน Cr เช่น 41000 ขายสินค้า
5. บันทึกกลุ่มสินค้า ว่าสินค้านี้อยู่ในหมวดประเภทสินค้าใด
6. คำอธิบาย ใช้สำหรับบันทึกรายละเอียดต่างๆ ของสินค้า ซึ่งจะบันทึกหรือไม่บันทึกก็ได้
7. ประเภทภาษี คือ ผู้ใช้โปรแกรมสามารถบันทึกเลือกว่าสินค้านี้จะนำไปคำนวณภาษีหรือไม่
8. บันทึกหน่วยนับของสินค้า เช่น ชิ้น อัน
9. เลือกวิธีคิดต้นทุน ซึ่งโปรแกรมจะคิดต้นทุนเป็น FIFO (First-in ,First-out) หรือ Average Cost
10. รายละเอียดซื้อ ผู้ใช้โปรแกรมสามารถบันทึกจำนวนจุดสั่งซื้อสินค้าชนิดนี้ได้
11. รายละเอียดขาย ผู้ใช้โปรแกรมสามารถบันทึกราคาสินค้าได้ 3 ลำดับ ซึ่งโปรแกรมจะแสดงราคาขายสินค้าอัตโนมัติเมื่อบันทึกการขาย ซึ่งโปรแกรมจะเช็คจากข้อมูลลูกค้าว่าจะขายในระดับราคาไหน

1.3 เมนูข้อมูลคลังสินค้า



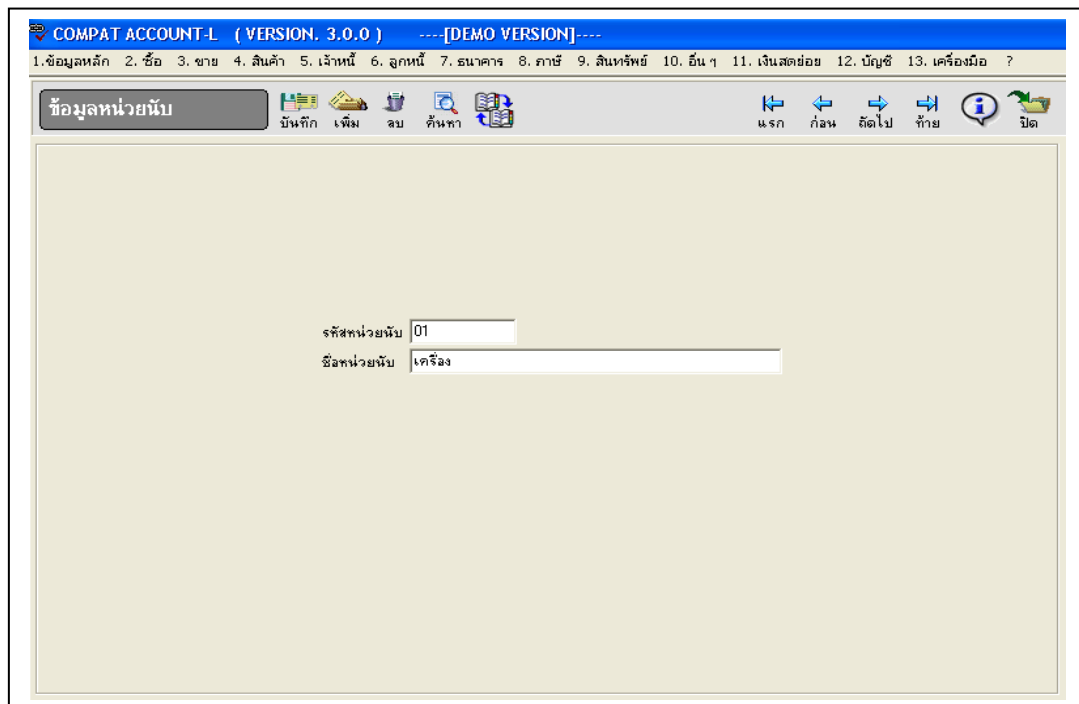
รูปภาพที่ 1.3 แสดงหน้าจอเมนูข้อมูลคลังสินค้า

ขั้นตอนการทำงาน

1. บันทึกรหัสคลังสินค้า ซึ่งผู้ใช้โปรแกรมสามารถ Running รหัสคลังสินค้าจากเมนูข้อมูลเลขที่อัตโนมัติ
2. บันทึกชื่อคลังสินค้า

1.4 เมนูข้อมูลหน่วยนับ

ใช้สำหรับบันทึกหน่วยนับของสินค้า เพื่อนำไปใช้เป็นหน่วยนับสินค้าคงเหลือ



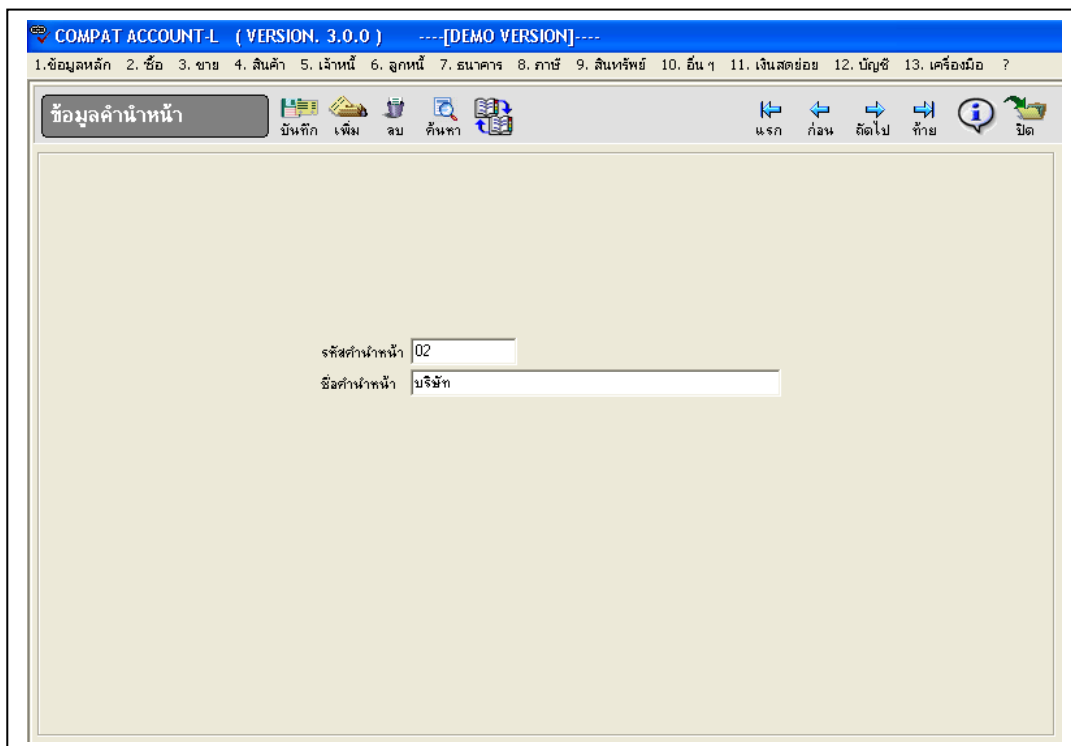
รูปภาพที่ 1.4 แสดงหน้าจอเมนูข้อมูลหน่วยนับ

ขั้นตอนการทำงาน

1. บันทึกรหัสหน่วยนับ ซึ่งผู้ใช้โปรแกรมสามารถ Running รหัสหน่วยนับจากเมนูข้อมูลเลขที่อัตโนมัติ
2. บันทึกชื่อหน่วยนับของสินค้า

1.5 เมนูข้อมูลค่านำหน้า

เป็นเมนูที่สามารถช่วยในการค้นหาชื่อของบุคคลที่เกี่ยวข้องกับบริษัท เช่น ลูกหนี้ เจ้าหนี้ ซึ่งผู้ใช้โปรแกรมจะบันทึกหรือไม่บันทึกก็ได้



รูปภาพที่ 1.5 แสดงหน้าจอเมนูข้อมูลค่านำหน้า

ขั้นตอนการทำงาน

1. บันทึกรหัสค่านำหน้า ซึ่งผู้ใช้โปรแกรมสามารถ Running รหัสค่านำหน้าจากเมนูข้อมูลเลขที่อัตโนมัติ
2. บันทึกค่านำหน้า เช่น บริษัท ห้างหุ้นส่วนจำกัด นาย นาง คุณ

1.6 เมนูข้อมูลเจ้าหนี้

เป็นเมนูที่ใช้สำหรับบันทึกข้อมูลขอเจ้าหนี้

COMPAT ACCOUNT-L (VERSION. 3.0.0) ----[DEMO VERSION]----

1.ข้อมูลหลัก 2. ชื่อ 3. ชาย 4. สินค้า 5. เจ้าหนี้ 6. ลูกหนี้ 7. ธนาคาร 8. ภาษี 9. สินทรัพย์ 10. อื่น ๆ 11. เงินสดย่อย 12. บัญชี 13. เครื่องมือ ?

ข้อมูลเจ้าหนี้

บันทึก เพิ่ม ลบ ค้นหา

แรก ก่อน ถัดไป ท้าย ปิด

รหัสเจ้าหนี้ 04

คำนำหน้า 02 บริษัท

ชื่อเจ้าหนี้ ตัวอย่าง จำกัด

ที่อยู่ 259/242

หมู่ที่ 5

ซอย 5

ถนน ตะวันตก

ตำบล ตะวันออก

อำเภอ ตะวันออกเชียงใหม่

จังหวัด สระบุรี

รหัสไปรษณีย์ 72541

โทรศัพท์ 038-989-569

โทรสาร

ประเทศ

E-Mail

รายการ อื่น ๆ ผู้ติดต่อ

รูปภาพที่ 1.6 แสดงหน้าจอเมนูข้อมูลเจ้าหนี้ TAB รายการ

COMPAT ACCOUNT-L (VERSION. 3.0.0) ----[DEMO VERSION]----

1.ข้อมูลหลัก 2. ชื่อ 3. ชาย 4. สินค้า 5. เจ้าหนี้ 6. ลูกหนี้ 7. ธนาคาร 8. ภาษี 9. สินทรัพย์ 10. อื่น ๆ 11. เงินสดย่อย 12. บัญชี 13. เครื่องมือ ?

ข้อมูลเจ้าหนี้

บันทึก เพิ่ม ลบ ค้นหา

แรก ก่อน ถัดไป ท้าย ปิด

ประเภทภาษี --ระบุประเภท--

เลขประจำตัวผู้เสียภาษี

เลขที่บัตรประชาชน 1720800009331

รหัสประเภทเจ้าหนี้

รหัสผังบัญชี 21220 เจ้าหนี้การค้า

วงเงินเครดิต (บาท) 0.00

เครดิต (วัน) 10.

รายการ อื่น ๆ ผู้ติดต่อ

รูปภาพที่ 1.6 แสดงหน้าจอเมนูข้อมูลเจ้าหนี้ TAB อื่น ๆ

COMPAT ACCOUNT-L (VERSION. 3.0.0) ----[DEMO VERSION]----

1.ข้อมูลหลัก 2. ชื่อ 3. ชาย 4. สินค้า 5. เจ้าหนี้ 6. ลูกหนี้ 7. ธนาคาร 8. ค่าเช่า 9. ลิขสิทธิ์ 10. อื่น ๆ 11. เงินสดย่อย 12. บัญชี 13. เครื่องมือ ?

ข้อมูล เจ้าหนี้

บันทึก เพิ่ม ลบ ค้นหา

แรก ก่อน ถัดไป ท้าย ปิด

รหัส	ชื่อผู้ติดต่อ	ตำแหน่งงาน	โทรศัพท์	Email	หมายเหตุ
1. 01	ธรรดาพร	ผู้จัดการทั่วไป	09-492-6536	-	
2.					
3.					
4.					
5.					
6.					
7.					
8.					
9.					
10.					
11.					
12.					
13.					
14.					
15.					

รายการ บันทึก พิมพ์

รูปภาพที่ 1.6 แสดงหน้าจอเมนูข้อมูลเจ้าหนี้ TAB ผู้ติดต่อ

ขั้นตอนการทำงาน

- บันทึกรหัสข้อมูลเจ้าหนี้ ซึ่งผู้ใช้โปรแกรมสามารถ Running รหัสข้อมูลเจ้าหนี้จากเมนูข้อมูลเลขที่อัตโนมัติ
- บันทึกคำนำหน้า หรือ ผู้ใช้โปรแกรมจะไม่บันทึกก็ได้
- บันทึกที่อยู่ ซึ่งตำบล และอำเภอ ผู้ใช้โปรแกรมสามารถ คลิกเลือกเป็น แขวงและเขตได้
- คลิกประเภทภาษี เพื่อโปรแกรมจะนำไปแสดงในรายงาน กวด.3 หรือ กวด.53
- บันทึกเลขที่บัตรประจำตัวผู้เสียภาษี หรือบัตรประชาชน
- บันทึกผังรหัสบัญชี ซึ่งโปรแกรมจะนำผังบัญชีไปใช้บันทึกบัญชีให้อัตโนมัติ เมื่อเกิดการตั้งหนี้ หรือการจ่ายชำระ
- บันทึกเครดิต เช่น 30 วัน 60 วัน เพื่อโปรแกรมจะนำไปวิเคราะห์ และแสดงรายงานอายุลูกหนี้
- บันทึกผู้ติดต่อ ที่ TAB ผู้ติดต่อ (ถ้ามี)

1.7 ข้อมูลลูกหนี้

เป็นการบันทึกข้อมูลของลูกหนี้ ซึ่งจะบันทึกเหมือนกับข้อมูลเจ้าหนี้ แต่ผังบัญชีให้ผู้ใช้โปรแกรมบันทึกผังบัญชีลูกหนี้

1.8 เมนูข้อมูลผู้ติดต่อ

เป็นเมนูที่บันทึกผู้ติดต่อ ซึ่งผู้ใช้โปรแกรมสามารถนำข้อมูลที่บันทึก ไปใช้ในเมนูข้อมูลลูกหนี้ และเจ้าหนี้ ที่ TAB ผู้ติดต่อ

COMPAT ACCOUNT-L (VERSION. 3.0.0) ----[DEMO VERSION]----

1.ข้อมูลหลัก 2. ชื่อ 3. ชาย 4. สินค้า 5. เจ้าหนี้ 6. ลูกหนี้ 7. ธนาคาร 8. ภาษี 9. สินทรัพย์ 10. อื่น ๆ 11. เงินสดย่อย 12. บัญชี 13. เครื่องมือ ?

ข้อมูลผู้ติดต่อ

บันทึก เพิ่ม ลบ ค้นหา

แทรก กลับ ถัดไป ท้าย ? ปิด

รหัส 01

ชื่อผู้ติดต่อ ไรดาพร

ตำแหน่งงาน 01 [ผู้จัดการทั่วไป](#)

โทรศัพท์ 09-492-6536

อีเมล -

รูปภาพที่ 1.8 แสดงหน้าเมนูข้อมูลผู้ติดต่อ

ขั้นตอนการทำงาน

1. บันทึกรหัสผู้ติดต่อ
2. บันทึกชื่อผู้ติดต่อ ตำแหน่ง เบอร์โทรศัพท์ Email

1.9 ข้อมูลที่ส่งของ

เป็นเมนูที่บันทึกข้อมูลที่ส่งของให้ลูกค้า

COMPAT ACCOUNT-L (VERSION. 3.0.0) ----[DEMO VERSION]----

1.ข้อมูลหลัก 2. ชื่อ 3. ชาย 4. สินค้า 5. เจ้าหนี้ 6. ลูกหนี้ 7. ธนาคาร 8. ภาษี 9. สินทรัพย์ 10. อื่น ๆ 11. เงินสดย่อย 12. บัญชี 13. เครื่องมือ ?

ข้อมูลที่ส่งของ

บันทึก เพิ่ม ลบ ค้นหา

แรก ก่อน ถัดไปท้าย ปิด

รหัส 02

ชื่อที่ส่งของ ห้างหุ้นส่วนจำกัดคอมแพท

ที่อยู่ 29/242 หมู่ 16 แขวงสามวาตะวันตก เขตคลองสามวา
กรุงเทพฯ 10510

โทรศัพท์ 0-2915-4365 แฟกซ์ 0-2915-4365

รูปภาพที่ 1.9 แสดงหน้าจอเมนู ข้อมูลที่ส่งของ

ขั้นตอนการทำงาน

1. บันทึกรหัสข้อมูลที่ส่งของ
2. บันทึกชื่อที่ส่งของ สถานที่ส่งของ เบอร์โทรศัพท์

1.10 ข้อมูลธนาคาร

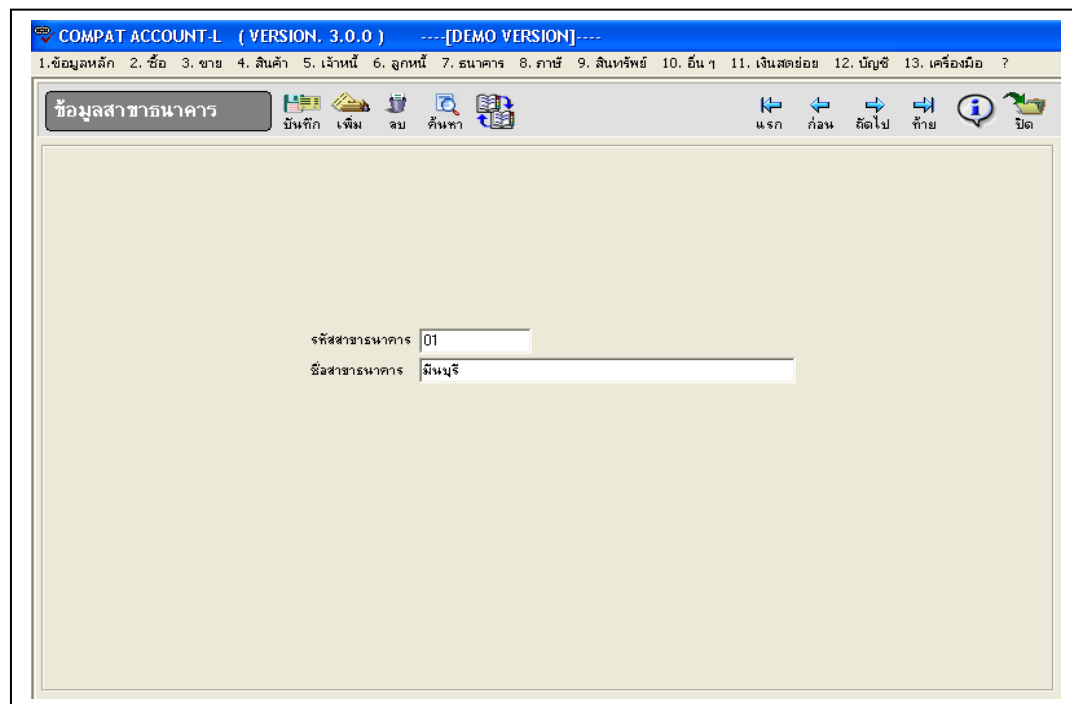
เป็นเมนูที่บันทึกข้อมูลธนาคาร ซึ่งโปรแกรมจะนำไปใช้ในกรณีจ่ายชำระเป็นเช็ค หรือการโอนเงิน

รูปภาพที่ 1.10 แสดงหน้าจอเมนูข้อมูลธนาคาร

ขั้นตอนการทำงาน

1. บันทึกรหัสธนาคาร ซึ่งผู้ใช้โปรแกรมสามารถ Running รหัสข้อมูลธนาคารจากเมนูข้อมูลเลขที่อัตโนมัติ
2. บันทึกชื่อของธนาคาร
3. คลิกเลือกรูปแบบเช็ค

1.11 เมนูข้อมูลสาขานาคาร

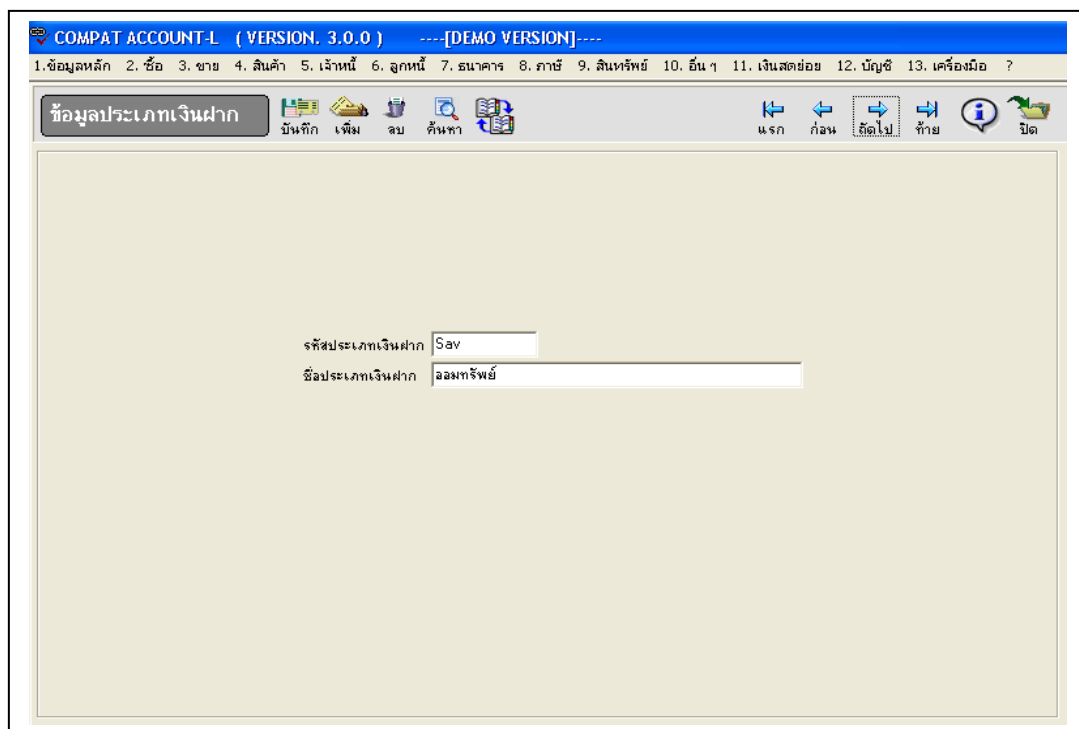


รูปภาพที่ 1.11 แสดงหน้าจอเมนูข้อมูลสาขานาคาร

ขั้นตอนการทำงาน

1. บันทึกรหัสสาขานาคาร ซึ่งผู้ใช้โปรแกรมสามารถ Running รหัสข้อมูลสาขานาคารจากเมนูข้อมูลเลขที่อัตโนมัติ
2. บันทึกชื่อสาขานาคาร เช่น สาขามีนบุรี สาขารามคำแหง

1.12 เมนูข้อมูลประเภทเงินฝาก



รูปภาพที่ 1.12 แสดงหน้าจอเมนูข้อมูลประเภทเงินฝาก

ขั้นตอนการทำงาน




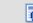


1. บันทึกรหัสประเภทเงินฝาก ซึ่งผู้ใช้โปรแกรมสามารถ Running รหัสประเภทเงินฝากจากเมนู ข้อมูลเลขที่อัตโนมัติ
2. บันทึกชื่อประเภทเงินฝาก เช่น ออมทรัพย์ เงินฝากประจำ

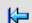

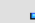
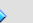


1.13 មេន្ទ្រខ័ណ្ឌប័ណ្ណឌីជីថល

COMPAT ACCOUNT-L (VERSION. 3.0.0) ---[DEMO VERSION]---

1. ข้อมูลหลัก 2. ชื่อ 3. ขยาย 4. สินค้า 5. เจ้าหนี้ 6. ลูกหนี้ 7. ธนาคาร 8. ภาษี 9. สินทรัพย์ 10. อื่น ๆ 11. เงินสดย่อย 12. บัญชี 13. เครื่องมือ ?

ข้อมูลบัญชีเงินฝาก

เลขที่สมุดเงินฝาก
ชื่อเจ้าของบัญชี
ประเภทเงินฝาก
รหัสธนาคาร
รหัสสาขาราชการ
รหัสผังบัญชี
ยอดยกมา

1234567890

ห้างหุ้นส่วนจำกัด คอมแพท

SAV

ออมทรัพย์

SCB

ธนาคารไทยพาณิชย์

01

สินทรัพย์

11120

บัญชีเงินฝากธนาคารไทยพาณิชย์

100,000.00

รูปภาพที่ 1.13 แสดงหน้าจอเมนู ข้อมูลบัญชีเงินฝาก

ขั้นตอนการทำงาน

1. บันทึกเลขที่สมุดเงินฝาก
2. บันทึกชื่อเจ้าของบัญชี
3. บันทึกประเภทเงินฝาก รหัสธนาคาร รหัสสาขาธนาคาร
4. บันทึกรหัสผังบัญชี ซึ่งโปรแกรมจะนำไปใช้บันทึกบัญชีเมื่อ ผู้ใช้โปรแกรมดึงบัญชีเงินฝากไปใช้
5. บันทึกยอดยกมา คือยอดเงินคงเหลือในบัญชี